

**МІНІСТЕРСТВО ОСВІТИ І НАУКИ УКРАЇНИ  
ХЕРСОНСЬКИЙ ДЕРЖАВНИЙ  
АГРАРНО-ЕКОНОМІЧНИЙ УНІВЕРСИТЕТ**



**ЗАТВЕРДЖЕНО**

Рішення Вченої ради ХДАЕУ  
протокол від 30.11.2023 року № 4

**Введено в дію:**

наказ від 30.11.2023 р. № 41-ОД

**ПОЛОЖЕННЯ**

про етичну комісію з питань поводження з тваринами у наукових дослідженнях  
та освітньому процесі у Херсонському державному аграрно-економічному  
університеті

## 1. ЗАГАЛЬНІ ПОЛОЖЕННЯ

1.1. Етична комісія з питань поводження з тваринами у наукових дослідженнях та освітньому процесі у Херсонському державному аграрно-економічному університеті (далі – Комісія) створюється для розгляду процедур та моніторингу дотримання гуманних, етичних та морально-правових принципів у освітньому процесі і наукових дослідженнях, які передбачають використання тварин.

1.2. Комісія створюється для експертизи процедур використання тварин на відповідність національним та міжнародним стандартам здійснення наукових досліджень і навчального процесу з використанням тварин: Закону України № 3447-IV від 21.02.2006 р «Про захист тварин від жорстокого поводження» (зі змінами, внесеними згідно із законом № 5456-VI від 16.10.2012 р.); Наказу Міністерство освіти і науки, молоді та спорту України № 249 від 01.03.2012 р. «Про затвердження Порядку проведення науковими установами дослідів, експериментів на тваринах»; WHO Handbook: good laboratory practice (GLP): quality practices for regulated non-clinical research and development (2009); Європейська Конвенція про захист хребетних тварин, що використовуються для дослідних та в інших наукових цілях (Страсбург, 18 березня 1986 г.); Directive 2010/63/EU of the European Parliament and of the Council of 22 September 2010 on the protection of animals used for scientific purposes; Закону України № 2297-VI від 01.06.2010 р. «Про захист персональних даних» (з усіма внесеними змінами); чинних наказів МОЗ України (№ 95 від 16.02.2009 р. «Про затвердження документів з питань забезпечення якості лікарських засобів» (зі змінами, внесеними згідно з наказом МОЗ України № 1169 від 26.09.2017 р.; № 690 від 23.09.2009 р. «Про затвердження порядку проведення клінічних випробувань лікарських засобів та експертизи матеріалів клінічних випробувань і Типового положення про комісії з питань етики» (зі змінами, внесеними згідно з наказом МОЗ України № 523 від 12.07.2012 р., № 304 від 06.05.2014 р., № 966 від 18.12.2014 р., № 639 від 01.10.2015 р.)).

1.3. У своїй роботі члени Комісія керуються нормативними актами України, нормативними міжнародними документами, цим Положенням та іншими внутрішніми документами Херсонського державного аграрно-економічного університету.

1.4. Положення про Комісію, а також зміни і доповнення до нього розглядаються на Вченій раді університету і затверджуються наказами ректора.

1.5. Рішення Комісії спрямовані на:

1.5.1. Контроль за дотриманням етичних норм і вимог щодо утримання тварин і проведення з тваринами експериментів та інших процедур, необхідних в процесі наукових досліджень або освітнього процесу;

1.5.2. Сприяння розвитку науки і освіти, підвищення якості наукових досліджень з використанням тварин, що проводяться в рамках освітньої діяльності і науково-дослідних проектів.

1.6. У своїх експертних рішеннях Комісії керується принципами

об'єктивності, відкритості та незалежності від політичних, адміністративно-управлінських, відомчих, колегіальних і фінансово-економічних впливів.

1.7. Комісія зобов'язаний розглядати звернення працівників, аспірантів, докторантів і студентів, які проводять або планують проводити дослідження з використанням тварин у рамках своєї трудової або навчальної діяльності у Херсонському державному аграрно-економічному університеті, щодо встановлення відповідності використання тварин за цих наукових досліджень до міжнародних і вітчизняних норм і вимог біоетики.

1.8. Члени Комісії проводять незалежну етичну експертизу проекту наукових досліджень. Члени Комісії не повинні мати пряму зацікавленість в конкретному науковому дослідженні. Будь то в якості його виконавця, керівника, організатора або замовника. У разі наявності у члена Комісії прямої зацікавленості в конкретному науковому дослідженні (конфлікт інтересів), він зобов'язаний письмово повідомити про це голові Комісії (або проректору з наукової роботи та міжнародної діяльності, якщо зацікавленою особою є голова Комісії) і відмовитися від участі в роботі Комісії з розгляду матеріалів відповідного наукового дослідження.

1.9. Рішення та рекомендації Комісії розповсюджуються на всі структурні підрозділи Херсонського державного аграрно-економічного університету, в яких проводиться навчальна та наукова робота з використанням тварин в умовах навчально-науково-виробничих клінік, віварію, науково-дослідних і навчально-наукових лабораторій, навчальних аудиторій, сільськогосподарських підприємств.

## **2. ОСНОВНІ ЦІЛІ ТА ЗАВДАННЯ КОМІСІЇ**

2.1. Основними цілями діяльності Комісії є:

- 2.1.1. Контроль за дотриманням етичних та юридичних норм при проведенні наукових досліджень з використанням тварин;
- 2.1.2. Розгляд конкретних етичних питань і процедур, пов'язаних з використанням тварин за проведення наукових досліджень та у освітньому процесі.

2.2. Для досягнення цілей Комісії його члени:

- 2.2.1. Проводять етичну експертизу наукових досліджень з використанням тварин на підставі поданих матеріалів (протокол дослідження, методики) у відповідності до їх мети і завдань.
- 2.2.2. Розробляють рекомендації щодо внесення необхідних поправок і змін у документи і матеріали наукових досліджень;
- 2.2.3. Формують висновки про схвалення або несхвалення планованих і поточних наукових досліджень, у тому числі:
  - ✓ Проводять експертизу доповнень, поправок до протоколів досліджень, забезпечують етичний супровід схвалених Комісією наукових досліджень у відповідності до затверджених методик протягом всього строку дослідження;
  - ✓ Проводять перевірку схвалених Комісією поточних

- наукових досліджень з використанням тварин не менше, ніж один раз на рік;
- ✓ Організують аудит відповідності схвалених Комісією досліджень етичним нормам, що пред'являються до подібних досліджень.

### **3. СКЛАД ЕТИЧНОГО КОМІСІЇ**

3.1 Члени Комісії – особи, що за своїми моральними та професійними якостями призначені для роботи у складі комісії, які мають право голосу при прийманні рішення на засіданнях. Вони повинні мати відповідний діапазон фахової наукової компетенції, що стосується тих напрямків дослідження, які з найбільшою ймовірністю будуть надані до розгляду. Членів слід обирати з урахуванням їх здатності оцінювати прийнятність запропонованого наукового проекту з точки зору відповідних законоположень і стандартів професійного нагляду та практики. Вони повинні бути зацікавлені проблемами гуманного ставлення до тварин, здатні вести конструктивну дискусію з іншими членами групи чи дослідниками, здатні приймати рішення щодо схвалення запланованих досліджень незалежно від інституційного та колегіального тиску, розглядати та вирішувати проблеми незалежно від різниці у соціальному чи професійному статусі. Персональний склад Комісії призначається наказом ректора.

До складу Комісії входить не менше 5 фахівців у галузях сільського господарства, біології, ветеринарної медицини та юриспруденції. Члени Комісії повинні володіти методиками, які необхідні для проведення експертизи етичних аспектів наукових досліджень з використанням тварин на етапах їх планування і проведення, а також знати необхідні нормативні та методичні документи.

За рішенням голови Комісії для розгляду конкретних проектів на засідання можуть бути додатково (за згодою) запрошені експерти та фахівці у відповідних областях без права голосу. Експерти запрошуються для надання консультацій Комісії і зобов'язуються дотримуватися конфіденційності щодо наданої їм інформації про наукові дослідження.

3.2. Комісія має право здійснювати покладені на нього функції за умови участі в засіданні Комісії не менше 3 членів.

3.3. Термін повноважень членів Комісії закінчується через три роки з дня першого засідання Комісії.

3.4. Повноваження члена Комісії припиняються наказом ректора у разі:

3.4.1. Закінчення терміну повноважень складу Комісії;

3.4.2. Подання членом Комісії мотивованої заяви на ім'я ректора про вихід зі складу Комісії;

3.4.3. За поданням мотивованої заяви проректора з наукової роботи та міжнародної діяльності про виключення члена зі складу Комісії;

3.4.4. За неможливості участі члена Комісії в його роботі.

3.5. Член Комісії може тимчасово усунути від участі в обговоренні та

голосуванні по конкретному дослідницькому проекту за рішенням проректора з наукової роботи та міжнародної діяльності або Комісії в разі наявності конфлікту інтересів (прямої зацікавленості члена Комісії в розглянутому дослідженні). Тимчасово відсторонений член Комісії має право бути присутнім на засіданні Комісії, але не враховується при визначенні кворуму.

3.6. До складу Комісії входять: голова, заступник голови, відповідальний секретар і члени Комісії, які беруть участь в його роботі в межах виконання індивідуального плану роботи науково-педагогічного працівника університету. Голова Комісії, його заступник і відповідальний секретар обираються з числа членів Комісії на черговому засіданні шляхом відкритого голосування на термін їх повноважень як членів Комісії та затверджується наказом ректора. Комісія має право прийняти рішення про дострокове припинення повноважень голови, заступника голови та відповідального секретаря Комісії (зі збереженням за ними статусу членів Комісії).

3.7. Члени Комісії беруть особисту участь у його роботі. Під час виконання своїх повноважень члени Комісії мають рівні права при обговоренні та прийманні рішень Комісії. Члени Комісії зобов'язані дотримуватися вимог відповідних нормативних актів, а також враховувати при виконанні своїх функцій відповідні документи методичного та рекомендаційного характеру.

## **4. ОБОВ'ЯЗКИ І ПОВНОВАЖЕННЯ КОМІСІЇ**

4.1. В обов'язки Комісії входить:

- 4.1.1. Розгляд протоколу наукового дослідження, методики і процедур наукового дослідження з використанням тварин з метою виконання дисертаційних робіт, держбюджетних, господарсько-договірних та міжнародних науково-дослідних проектів, розгляд порядку використання тварин для навчальних цілей, утримання тварин у навчальних клініках та віварії університету.
- 4.1.2. Видача письмового висновку Комісії за підсумками розгляду;
- 4.1.3. Дотримання конфіденційності щодо інформації, отриманої під час проведення етичної експертизи або в зв'язку з нею.

4.2. Члени Комісії за результатами експертизи представлених документів і даних можуть винести один з наступних висновків:

- 4.2.1. Схвалити проведення дослідження;
- 4.2.2. Відкласти прийняття рішення і запропонувати зробити необхідні зміни і доповнення в матеріали справи і методи дослідження або навчальних заходів з подальшим розглядом відкоригованих матеріалів дослідження на черговому засіданні Комісії. У такому випадку термін розгляду може бути продовжений до наступного чергового засідання;
- 4.2.3. Не рекомендувати проведення дослідження або навчальних заходів (в тому числі в разі, якщо пропозиції щодо коригування матеріалів і методів не були реалізовані заявником).

4.3. У разі незгоди заявника з результатами експертизи Комісія вправі повторно розглянути матеріали дослідження за участю самого заявника та з залученням незалежних експертів або залишити в силі раніше прийняте рішення.

4.4. Комісія здійснює координацію дій з іншими інституціями (громадськими організаціями, місцевими та регіональними асоціаціями) з питань біоетики наукових досліджень.

4.5. Комісія сприяє просвіті населення з питань етики та біоетики за допомогою засобів масової інформації та видання відповідних друкованих матеріалів.

## **5. ОРГАНІЗАЦІЯ ДІЯЛЬНОСТІ КОМІСІЇ**

5.1. Основною організаційною формою роботи Комісії є засідання, які проводять за потреби, але не менше ніж один раз за рік.

5.2. Рішення про проведення засідань Комісії приймає голова Комісії, а в разі його відсутності – заступник голови Комісії.

5.3. Рішення Комісії приймаються більшістю голосів присутніх на засіданні членів Комісії.

5.4. Рішення Комісії приймаються окремо з кожного питання порядку денного і оформлюються протоколом, який складає секретар Комісії. Протокол підписують голова та секретар Комісії.

5.5. Рішення Комісії мають рекомендаційний характер.

5.6. Секретар Комісії: реєструє заявки та документи до заяви, які подаються дослідником для отримання дозволу; скликає засідання Комісії та готує документи до розгляду; зберігає всю документацію та організовує видачу рішень Комісії.

## **6. ПОРЯДОК ПОВІДОМЛЕННЯ ЗАЯВНИКІВ ТА ОФОРМЛЕННЯ ВИСНОВКІВ**

6.1. Прийняте рішення оформлюється в письмовому вигляді з моменту винесення рішення та передається заявнику (додаток 1-3).

6.2. У разі прийняття рішення, що супроводжується певними умовами, Комісія дає чіткі рекомендації для доопрацювання документів. Процедура для повторного розгляду заявки ідентична процедурі первинного розгляду заявки і визначена цим Положенням (додаток 4).

## **7. УМОВИ ПРОВЕДЕННЯ НАУКОВИХ ЕКСПЕРИМЕНТІВ, БІОЛОГІЧНОГО ТЕСТУВАННЯ ТА НАВЧАЛЬНОГО ПРОЦЕСУ З ВИКОРИСТАННЯМ ТВАРИН**

7.1. Навчальний заклад для проведення наукових експериментів, біологічного тестування та навчального процесу із використанням тварин

повинен мати: віварій; штат співробітників, що забезпечують догляд за тваринами і виконують вимоги гуманного ставлення до них.

7.2. До роботи з експериментальними тваринами допускаються особи, які мають вищу медичну, ветеринарну, зоотехнічну, біологічну або фармацевтичну освіту, здобуту у вищих навчальних закладах III-IV рівнів акредитації.

7.3. При плануванні навчальної роботи або наукових експериментів або біологічного тестування має бути обґрунтовано вид тварини, що використовуватиметься, та мінімальна їх кількість, необхідна для отримання достовірних результатів. Дослідні центри складають та передають до адміністрацій наукових установ, а також в локальні комісії з біетики, який створюється при навчальному закладі, перелік видів та їх кількість, з якими вони проводять наукові експерименти.

7.4. Тварина, яка була використана у процедур, що спричиняє гострий або тривалий біль чи страждання, незалежно від застосування анестезії чи знеболювання, використовується у новій процедурі тільки після відновлення її стану здоров'я до нормального та за умови, якщо: під час нової процедури до тварини застосовується загальна анестезія; нова процедура передбачає лише незначні втручання.

7.5. У післяопераційному періоді тварина повинна отримувати кваліфікований догляд і належне знеболювання.

7.6. Після завершення навчальних робіт, біологічного тестування або наукових експериментів на тварині, що призводять до порушення її фізіологічних функцій і життєздатності тварина повинна бути вчасно умертвлена шляхом евтаназії з дотриманням усіх вимог гуманності.

7.7. Гуманне позбавлення життя тварини (евтаназія) здійснюється відповідальною особою.

7.8. Прибирання трупа тварини може здійснюватися тільки після того, коли смерть буде констатована особою, відповідальною за роботу з твариною.

7.9. Безпритульні свійські тварини при проведенні наукових робіт, біологічного тестування або наукових експериментів не використовуються.

## **8. УМОВИ УТРИМАННЯ ТВАРИН**

8.1. Умови утримання тварин повинні відповідати їх біологічним, видовим та індивідуальним особливостям.

8.2. Умови утримання тварин повинні задовольняти їх природній потреби в їжі, воді, сні, рухах, контактах із собі подібними, у природній активності та інші потреби.

8.3. Місце утримання тварин повинно бути оснащено таким чином, щоб забезпечити необхідні простір, температурно-вологісний режим, природне освітлення, вентиляцію та можливість контакту тварин із природним для них середовищем.

8.4. Раціон годівлі тварин встановлюється залежно від виду, віку, маси тіла, стану здоров'я, виду корму. Дієтична чи індивідуальна годівля хворих тварин встановлюється за призначенням лікаря ветеринарної медицини.

## **9. ЗАКЛЮЧНІ ПОЛОЖЕННЯ**

9.1. Зміни і доповнення в Положення про етичну комісію з питань поводження з тваринами у наукових дослідженнях та освітньому процесі в Херсонському державному аграрно-економічному університеті розглядаються на вченій раді університету та затверджуються наказами ректора.



Голові Етичної комісії з поводження з тваринами, що використовуються в наукових експериментах та освітньому процесі

\_\_\_\_\_ (Ім'я, ПРІЗВИЩЕ)

здобувача (викладача) вищої освіти ступеня доктора філософії

\_\_\_\_\_ (Ім'я, ПРІЗВИЩЕ)

### Заява

Прошу прийняти до розгляду Етичною комісією з питань поводження з тваринами у наукових дослідженнях та освітньому процесі у Херсонському державному аграрно-економічному університеті матеріали завершеного наукового дослідження в рамках виконання дисертаційної роботи (науково-дослідного проекту, ініціативної наукової теми тощо) на тему «\_\_\_\_\_».

Термін виконання (початок-закінчення): \_\_\_\_\_ рр.

Науково-дослідна база \_\_\_\_\_.

Клінічна база дослідження \_\_\_\_\_ (назва).

Науковий керівник: \_\_\_\_\_ (науковий ступень, вчене звання, Ім'я, ПРІЗВИЩЕ).

До заявки додаються \_\_\_\_\_ (перелік документів, що подаються до Комісії).

- 1.
- 2.
- 3.

*Додатки: результати проведеного дослідження у вигляді (рукопису дисертації, звіту НДР, рукопису статті тощо).*

« \_\_\_\_\_ » \_\_\_\_\_ 20 \_\_\_\_\_ р.

\_\_\_\_\_ (підпис)

Голові Етичної комісії з поводження з тваринами, що використовуються в наукових експериментах та освітньому процесі

---

*(Ім'я, ПРИЗВИЩЕ)*

здобувача (викладача) вищої освіти ступеня доктора філософії

---

*(Ім'я, ПРИЗВИЩЕ)*

### **Заява**

Прошу прийняти до розгляду Етичною комісією з питань поводження з тваринами у наукових дослідженнях та освітньому процесі у Херсонському державному аграрно-економічному університету матеріали щодо планування наукового дослідження в рамках виконання дисертаційної роботи (науково-дослідного проекту, ініціативної наукової теми тощо) на тему: «\_\_\_\_\_».

Додатки: розширена анотація дисертації, ініціативної теми, проектна заявка.

« \_\_\_\_\_ » \_\_\_\_\_ 20 \_\_\_\_\_ р.

---

*(підпис)*

Голові Етичної комісії з поводження з тваринами, що використовуються в наукових експериментах та освітньому процесі

---

(Ім'я, ПРІЗВИЩЕ)

викладача

---

(науковий ступінь, вчене звання, посада)

---

(Ім'я, ПРІЗВИЩЕ)

### Заява

Прошу прийняти до розгляду Етичною комісією з питань поводження з тваринами у наукових дослідженнях та освітньому процесі у Херсонському державному аграрно-економічному університеті матеріали щодо планування навчального процесу з дисципліни «\_\_\_\_\_» факультету \_\_\_\_\_, а саме начальних тем: «\_\_\_\_\_».

Додатки: навчально-методичні матеріали.

« \_\_\_\_ » \_\_\_\_\_ 20 \_\_\_\_ р.

---

(підпис)

**Висновок****Етичної комісії з питань поводження з тваринами у наукових дослідженнях та освітньому процесі у Херсонському державному аграрно-економічному університеті**

Заявка № \_\_\_\_\_ від «\_\_\_» \_\_\_\_\_ 20\_\_\_ р. щодо експертизи (завершеної науково-дослідної роботи, запланованих наукових досліджень, навчальних планів тощо) \_\_\_\_\_ на тему: «\_\_\_\_\_», яке буде виконуватись у (назва підрозділу у якому планується проводити дослідження або навчальні заходи) \_\_\_\_\_, для оцінки використання тварин для (опис експерименту, особливих умов утримання тварин, дій над тваринами, процедур з використанням тварин під час навчального процесу тощо) \_\_\_\_\_, поданої на розгляд (прізвище відповідального виконавця або керівника підрозділу, що подав заявку на проведення експертизи) \_\_\_\_\_ розглянута Етичною комісією на засіданні «\_\_\_» \_\_\_\_\_ 20\_\_\_ р., протокол № \_\_\_\_\_.

**Рішення Етичної комісії:***Варіанти рішення*

Схвалити проведення дослідження або навчальних заходів.

Відкласти прийняття рішення. Пропонувати заявнику здійснити наступні зміни і доповнення у матеріалах справи, а саме \_\_\_\_\_ та подати заявку повторно у встановленому порядку.

Не рекомендувати проведення дослідження або навчальних заходів з наступних причин: \_\_\_\_\_.

Голова Етичної  
комісії

\_\_\_\_\_  
(підпис)

\_\_\_\_\_  
(Ім'я, ПРІЗВИЩЕ)

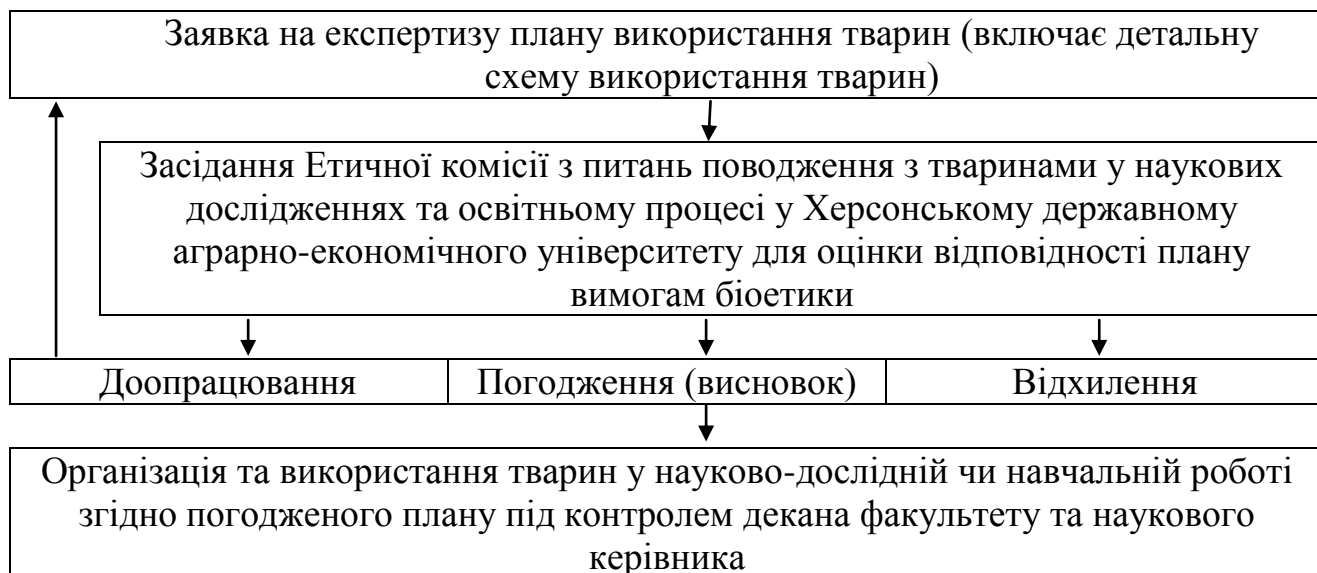
## **ОПИС**

### **схеми використання тварин у науково-дослідній роботі або освітньому процесі**

1. Обґрунтування актуальності та вагомості наукового (освітнього) результату, який планується досягти з використанням живих тварин.
2. Обґрунтування неможливості досягнення наукового (або освітнього) результату без залучення живих тварин.
3. Опис походження тварин для використання у науковому експерименті (освітньому процесі).
4. Детальний опис утримання тварин протягом експерименту (навчального циклу), а саме: вид, стать, вік, кількість, особливості тварин, термін утримання тварин (дати надходження та вибуття), структурний підрозділ де тварини будуть утримуватись, шляхи організації належного утримання тварин (умови утримання, годівлі, напування, освітлення, прибирання та дезінфекції, із обов'язковим зазначенням відповідальної особи, кількості та походження кормів, реманенту, витратних матеріалів тощо).
5. Умови проведення експерименту (освітньої діяльності) із зазначенням шляхів досягнення вимог біоетики, в тому числі схем застосування седативних та знеболюючих препаратів (в тому числі для евтаназії), їх походження та відповідності вимогам обігу за чинним законодавством. Обґрунтування необхідності проведення евтаназії піддослідних тварин по завершенню експерименту.
6. Шляхи дотримання вимог біобезпеки під час експерименту (навчального процесу) з використанням тварин та утилізації трупів тварин із визначенням відповідальних осіб.

**Алгоритм роботи  
Етичної комісії з питань поводження з тваринами у наукових дослідженнях  
та освітньому процесі у Херсонському державному аграрно-економічному  
університеті**

***Етап 1***



***Етап 2***

